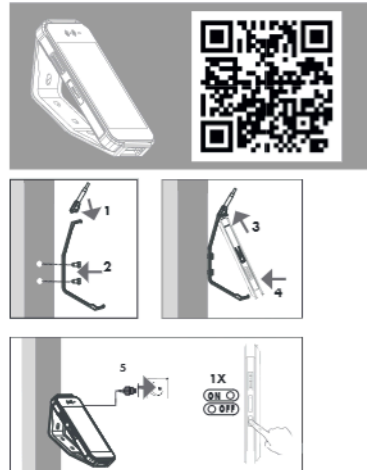


# ORSY® CONTROLLER QUICKSTARTGUIDE

Art. 0961 900 600



- Originalbetriebsanleitung
- Translation of the original operating instructions

## DE Technische Daten

<b>ORSY® Controller</b>		<b>Art. 0961 900 600</b>	
Display Größe	5" HD (1280x720)		
SIM Karte	Dual Nano-SIM		
Chipsatz	P35 MT6765		
Speicher	6 + 128 GB		
Externer Speicher	erweiterbar bis zu 128 GB		
Betriebssystem	Android 13		
Scanner	1D-Scanner, 2D-Scanner (EAN 13; Code 39; Code 128; QR; DMC)		
Betriebstemperatur	-20 °C - 55 °C		
Netzwerk	2G/GSM B2, B3, B5, B8 3G/WCDM B1, B5, B8 4G/LTE B1, B3, B7, B8, B20, B28, B38, B39, B40		
Bluetooth	Version 5		
Batterie	6000 mAh		
Ladegerät	5 V DV / 2 A		
<b>Operationsfrequenz</b>		<b>*Max. EIRP</b>	
NFC	13,56 MHz	116,5 Limit at 3m (dBuV/m)	
Bluetooth	2402 MHz ~ 2480 MHz	4,2448-4,8111, 11,94 dBm (EIRP)	
WLAN 2.4G	2412 MHz ~ 2472 MHz	11,74 dBm	
GNSS	1559 MHz ~ 1610 MHz	-	
WLAN 5G	5180 MHz ~ 5240 MHz 5260 MHz ~ 5320 MHz 5500 MHz ~ 5700 MHz 5745 MHz ~ 5825 MHz	13,85 dBm 14,64 dBm 14,50 dBm 13,90 dBm	

GSM	900	880 MHz ~ 915 MHz	33,05 dBm
	1800	1710 MHz ~ 1785 MHz	29,92 dBm
WCDMA	1	1920 MHz ~ 1980 MHz	22,78 dBm
	5	1980 MHz ~ 2025 MHz	22,51 dBm
	8	824 MHz ~ 849 MHz	22,78 dBm
		880 MHz ~ 915 MHz	
LTE	1	1920 MHz ~ 1980 MHz	24 dBm
	3	1710 MHz ~ 1785 MHz	24 dBm
	7	2500 MHz ~ 2570 MHz	24 dBm
	8	880 MHz ~ 915 MHz	24 dBm
	20	832 MHz ~ 862 MHz	23,5 dBm
	28	703 MHz ~ 748 MHz	24 dBm
	38	2570 MHz ~ 2620 MHz	24 dBm
	39	1880 MHz ~ 1920 MHz	24 dBm
	40	2300 MHz ~ 2400 MHz	23,5 dBm

Das Gerät für den Betrieb im Band 5150–5350 MHz ist nur für die Verwendung in Innenräumen vorgesehen, um das Potenzial für schädliche Störungen bei mobilen Satellitensystemen mit Gleichkanal zu verringern.

\* EIRP – Equivalent Isotropic Radiated Power.

### Zu Ihrer Sicherheit

Lesen Sie vor der ersten Benutzung Ihres Gerätes diese Kurzbedienungsanleitung und handeln Sie danach. Bewahren Sie diese Kurzbedienungsanleitung für späteren Gebrauch oder für Nachbesitzer auf. Die umfassende Bedienungsanleitung finden Sie in der Anwenderunterstützung über den QR-Code.

**Sicherheitshinweise**

- Stellen Sie das Gerät niemals in der Nähe von Heizquellen auf. Gerät von offenen Flammen fernhalten.
- Bei längerer Nichtbenutzung Gerät ausschalten.
- Gerät niemals zerlegen, öffnen oder in sonst irgend einer Art und Weise verändern.

- Zertrümmern, durchstechen oder schließen Sie den Lithium-Ionen-Akku nicht kurz und legen Sie ihn nicht in Feuer oder Wasser. Um die Gefahr von Bränden oder Verbrennungen zu verringern, versuchen Sie nicht, den Akku zu öffnen, zu zerlegen oder zu warten.
- Setzen Sie das Gerät keinen Temperaturen über 60 °C (140 °F) aus. Laden Sie den Akku nur mit dem vom Hersteller vorgesehenen Ladegerät. Vermeiden Sie eine Tiefenentladung des Akkus. Verwenden Sie keine beschädigten Batterien.
- Von Herstellern von Herzschrittmachern wird empfohlen, einen Mindestabstand von 15 cm (6") zwischen einem tragbaren drahtlosen Gerät und einem Herzschrittmacher einzuhalten, um mögliche Störungen zu vermeiden. Personen mit Herzschrittmachern sollten daher beim Arbeiten mit dem Gerät diesen Abstand einhalten.
- Benutzen Sie das Gerät nicht während der Fahrt. Wenn Sie ein Fahrzeug führen, liegt die Verantwortung für das Fahren bei Ihnen, daher sollten Sie diesem die volle Aufmerksamkeit widmen.
- Beachten Sie die Einschränkungen für die Nutzung von drahtlosen Geräten in Kraftstoffdepots, Chemieanlagen und Bereichen, in denen die Luft Chemikalien oder Partikel wie Getreide, Staub oder Metallpulver enthält, sowie in allen anderen Bereichen, in denen empfohlen wird den Fahrzeugmotor abzustellen.

### Warnung! Kurzschlussgefahr!

Um die durch einen Kurzschluss verursachte Gefahr eines Brandes, von Verletzungen oder Produktbeschädigungen zu vermeiden, tauchen Sie das Werkzeug, den Wechselakku oder das Ladegerät nicht in Flüssigkeiten ein und sorgen Sie dafür, dass keine Flüssigkeiten in die Geräte und Akkus eindringen. Korrodierende oder leitfähige Flüssigkeiten, wie Salzwasser, bestimmte Chemikalien und Bleichmittel oder Produkte, die Bleichmittel enthalten, können einen Kurzschluss verursachen.

- Ihre Sicherheit gefährden könnte, indem es Sie daran hindert, Warntöne zu hören.
- SAR-Informationen**  
Um die Einhaltung der HF-Expositionsanforderungen (Radiofrequenz) zu gewährleisten, ist die Verwendung von Zubehör erforderlich, das einen Mindestabstand von 0,5 cm zwischen dem Körper des Benutzers und der Rückseite des Mobilteils gewährleistet.  
Der SAR-Grenzwert (Spezifische Absorptionsrate) beträgt in Europa 2,0 W/kg für Kopf und Körper und 4,0 W/kg für die Gliedmaßen.  
Dieses Produkt wurde getestet und der maximale SAR-Wert betrug 1,716 W/kg für den Körper und 3,857 W/kg für die Gliedmaßen.
- Ladegerät**  
Das vorgesehene Ladegerätmodell für dieses Gerät ist MKA-0502000VEUC mit einer Ausgangsspannung/-stromspezifikation von 5 VDC/2 A. Der Stecker dient als Trennvorrichtung für den Adapter. Es wird dringend davon abgeraten, Ladegeräte von Drittanbietern mit diesem Gerät zu verwenden. Wenn in Ausnahmefällen ein Ladegerät eines Drittanbieters verwendet werden muss, stellen Sie sicher, dass dessen Ausgangsspannung/-strom der Spezifikation von 5 VDC/2 A entspricht und dass der Adapter von einem CE-geprüften Typ ist. Bitte beachten Sie jedoch, dass die Verwendung von Nicht-Original-Ladegeräten nicht empfohlen wird und die Sicherheit, Leistung und Garantie Ihres Geräts beeinträchtigen kann. Dieses Produkt ist für die Verwendung in allen EU-Mitgliedstaaten konform.

### Der Schalldruck des Headsets

Übermäßiger Schalldruck von Kopfhörern (Bluetooth-Headsets) kann zu Hörschäden oder -verlust führen. Um mögliche Hörschäden zu vermeiden, befolgen Sie diese Richtlinien:  
Lautstärkeregelung: Vermeiden Sie die Verwendung des Headsets über einen längeren Zeitraum bei hoher Lautstärke. Das Hören bei hoher Lautstärke über einen längeren Zeitraum kann zu einem dauerhaften Hörverlust führen.  
Sichere Hörpraktiken: Beginnen Sie mit dem Zuhören bei niedriger Lautstärke und erhöhen Sie diese schrittweise auf ein angenehmes Niveau. Wenn Sie die Personen in Ihrer Nähe nicht sprechen hören können, ist die Lautstärke zu hoch.  
Umgebungswahrnehmung: Achten Sie bei der Verwendung des Headsets auf Ihre Umgebung. Verwenden Sie das Headset nicht in Situationen, in denen es

### Integrierter Akku

Laden Sie das Gerät vor der ersten Inbetriebnahme vollständig auf.

### Brandgefahr! Explosionsgefahr!

- Verwenden Sie niemals Geräte, dessen integrierte Akkus oder Batterien beschädigt, defekt oder deformiert sind. Gerät niemals öffnen, beschädigen und nicht fallen lassen.
- Gerät nie in Umgebung von Säuren und leicht entflammaren Materialien laden.
- Falsches Laden oder Laden außerhalb des zugelassenen Temperaturbereichs kann den integrierten Akku oder Batterie zerstören und die Brandgefahr erhöhen.
- Gerät vor Hitze und Feuer schützen. Niemals auf Heizkörpern ablegen oder längere Zeit starker Sonnenstrahlung aussetzen.
- Nach starker Belastung erst abkühlen lassen.
- Empfohlene Ladetemperatur: -20 °C – 40 °C

Bei Beschädigung und unsachgemäßen Gebrauch können schädliche Dämpfe und Flüssigkeiten aus dem Akku oder der Batterie austreten. Sollten Dämpfe aus einem Akku oder einer Batterie austreten können diese die Atemwege reizen. Umgehend Frischluft zuführen und bei Beschwerden einen Arzt aufsuchen!  
Sollte Flüssigkeit aus einem Akku oder einer Batterie austreten, achten Sie darauf, dass es zu keinem Kontakt mit Haut oder Augen kommt! Sollte es doch zu einem Kontakt kommen, die betroffene Stelle mit Wasser abspülen und einen Arzt aufsuchen!  
Betriebstemperatur: -20 °C – 55 °C.  
Verwenden Sie Geräte mit integrierten Akkus und Batterien niemals bei Temperaturen außerhalb des angegebenen Bereichs.

### Entsorgung

Elektrowerkzeuge, Zubehör und Verpackungen sollen einer umweltgerechten Wiederverwertung zugeführt werden.

### Nur für EU-Länder:

Altbatterien, Elektro- und Elektronik-Altgeräte dürfen nicht zusammen mit dem Hausmüll entsorgt werden. Altbatterien, Elektro- und Elektronik-Altgeräte sind getrennt zu sammeln und zu entsorgen. Entfernen Sie Altbatterien, Altkumulatoren und Leuchtmittel vor dem Entsorgen aus den Geräten. Erkundigen

Sie sich bei den örtlichen Behörden oder bei Ihrem Fachhändler nach Recyclinghöfen und Sammelstellen. Je nach den örtlichen Bestimmungen können Einzelhändler verpflichtet sein, Altbatterien, Elektro- und Elektronik-Altgeräte kostenlos zurückzunehmen. Tragen Sie durch Wiederverwendung und Recycling Ihrer Altbatterien, Elektro- und Elektronik-Altgeräte dazu bei, den Bedarf an Rohmaterialien zu verringern. Altbatterien (vor allem Lithium-Ionen-Batterien), Elektro- und Elektronik-Altgeräte enthalten wertvolle, wiederverwertbare Materialien, die bei nicht umweltgerechter Entsorgung negative Auswirkungen auf die Umwelt und Ihre Gesundheit haben können. Löschen Sie vor der Entsorgung möglicherweise auf Ihrem Altgerät vorhandene personenbezogene Daten.

### Nur für EU-Länder: Akkus und Batterien nach der EU-Richtlinie zu Batterien und Akkumulatoren umweltgerecht entsorgen

Entsorgen Sie Akkus und Batterien nicht als unsortierten Siedlungsabfall. Als Verbraucher sind Sie gesetzlich dazu verpflichtet gebrauchte Akkus und Batterien entweder bei einer Altbatterie-Sammelstelle, oder unentgeltlich bei Ihrem Händler bzw. der Verkaufsstelle abzugeben. Ist der Akku oder die Batterie fest integriert und kann nicht ohne weiteres entnommen werden, dann haben Sie die Möglichkeit das gesamte Gerät kostenlos bei Ihrem Händler bzw. der Verkaufsstelle abzugeben. Dort wird es dann fachgerecht zerlegt und einer umweltgerechten Wiederverwertung zugeführt. Wenn Akkus und Batterien nicht einer fachgerechten Wiederverwertung zugeführt werden, sondern unkontrolliert entsorgt werden, besteht die Gefahr, dass gefährliche Stoffe ins Grundwasser und somit in die Nahrungskette gelangen und zusätzlich Flora und Fauna vergiften.

Mit der Rückgabe von verbrauchten sowie defekten Akkus und Batterien leisten Sie einen wichtigen Beitrag zum Recycling von Stoffen und zum Schutz unserer Umwelt. Entsorgen Sie Akkus und Batterien im entladenen Zustand.

### Konformität mit EU-Vorschriften

Hiermit erklärt die Cyrus Technology GmbH, dass dieses Gerät den grundlegenden Anforderungen und anderen relevanten Bestimmungen der Richtlinie 2014/53/EU entspricht. Die Konformitätserklärung finden Sie auf der Website <https://www.wuerth-documents.com/>

### Symbole Controller

- Lesen Sie die Bedienungsanleitung.
- Nicht in den Lichtstrahl blicken!
- Gleichstrom
- Nur in Innenräumen verwenden.
- Vollständiger Berührungsschutz. Staub kann nicht eindringen, Strahlwasser geschützt. Schutz gegen dauerhaftes eintauchen (bis zu 4 Meter Tiefe).
- Europäisches Konformitätszeichen
- Elektroschrott (WEEE-Richtlinie)

### Netzteil

- Schutzklasse II
- Nur in Innenräumen verwenden.
- Zertifikatsnummer: ID 0217009701
- Energieeffizienzklasse 6
- Europäisches Konformitätszeichen

**GB** Technical Data

**ORSY® Controller Art. 0961 900 600**

Display Size	5" HD (1280x720)		
SIM-Card	Dual Nano-SIM		
Chipset	P35 MT6765		
Memory	6 + 128 GB		
External storage	expandable up to 128 GB		
Operating system	Android 13		
Scanner	1D-Scanner, 2D-Scanner (EAN 13; Code 39; Code 128; QR; DMC)		
Operating temperature	-20°C - 55°C		
Network	2G/GSM	B2, B3, B5, B8	
	3G/WCDM	B1, B5, B8	
	4G/LTE	B1, B3, B7, B8, B20, B28, B38, B39, B40	
Bluetooth	Version 5		
Battery	6000 mAh		
Charger	5 V DV / 2 A		

**Operation Frequency \* Max. EIRP**

NFC	13.56 MHz	116.5 Limit at 3m(dBµV/m)
Bluetooth	2402 MHz ~ 2480 MHz	-4.248dBµE/11.94 dBm(BE, E2E)
WLAN 2.4G	2412 MHz ~ 2472 MHz	11.74 dBm
GNSS	1559 MHz ~ 1610MHz	-
WLAN 5G	5180 MHz ~ 5240 MHz	13.85dBm
	5260 MHz ~ 5320MHz	14.04dBm
	5500 MHz ~ 5700 MHz	14.50dBm
	5745 MHz ~ 5825 MHz	13.90 dBm
GSM	900 880 MHz ~ 915MHz	33.05 dBm
	1800 1710MHz ~ 1785MHz	29.92 dBm
WCDMA	1 1920 MHz ~ 1980MHz	22.78dBm
	5 1980MHz	22.51dBm
	8 824 MHz ~ 849 MHz	22.78dBm
	880 MHz ~ 915 MHz	
LTE	1 1920 MHz ~ 1980MHz	24 dBm
	3 1710 MHz ~ 1785MHz	24 dBm
	7 2500 MHz ~ 2570MHz	24 dBm
	8 880 MHz ~ 915MHz	24 dBm
	20 832 MHz ~ 862MHz	23.5 dBm
	28 703 MHz ~ 748MHz	24 dBm
	38 2570 MHz ~ 2620 MHz	24 dBm
	39 1880 MHz ~ 1920 MHz	24dBm
	40 2300 MHz ~ 2400MHz	23.5 dBm

The device for operation in the band 5150-5350 MHz is only for indoor use to reduce the potential for harmful interference to co-channel mobile satellite systems.

\*EIRP – Equivalent Isotropic Radiated Power.

**For Your Safety**



Before using your device for the first time, read this short instruction manual and act accordingly. Keep this short instruction manual for future use or for subsequent owners. The comprehensive operating instructions can be found in the user support via the QR code.

**Safety instructions**

- Never place the device near heat sources. Keep the device away from open flames.
- Switch off the device if it will not be used for a long time.
- Make sure that no one is blinded.
- Never disassemble, open or modify the device in any way.

**Warning! Danger of short circuiting!**

To reduce the risk of fire, personal injury, and product damage due to a short circuit, never immerse your tool, battery pack or charger in fluid or allow a fluid to flow inside them. Corrosive or conductive fluids, such as seawater, certain industrial chemicals, and bleach or bleach containing products, etc., can cause a short circuit.

- Do not crush, puncture, short circuit or place the lithium-ion battery in fire or water. To reduce the risk of fire or burns, do not attempt to open, disassemble, or service the battery pack.
- Do not expose the unit to temperatures above 60 °C (140 °F). Only charge the battery with the battery charger recommended by the manufacturer. Do not deep discharge the battery. Do not use damaged batteries.
- Pacemaker manufacturers recommend maintaining a minimum of 15 cm (6") between a handheld wireless device and a pacemaker to avoid potential interference. Therefore, persons with pacemakers should not carry the wireless device in a breast pocket. If you have any reason to suspect that interference is taking place, turn off your wireless device.
- Do not take note or use the device while driving. When driving a vehicle, driving is your first responsibility, so give full attention to your driving.
- Observe restrictions on the use of radio devices in fuel depots, chemical plants and areas where the air contains chemicals or particles such as grain,

dust or metal powder, as well as any other area where you are advised to turn off your vehicle engine.

**The sound pressure of the headset**

Excessive sound pressure from earphones (Bluetooth headsets) can cause hearing damage or loss. To prevent potential hearing damage, follow these guidelines:

Volume control: Avoid using the headset at high volume levels for extended periods. Listening at high volumes for long durations may lead to permanent hearing loss  
Safe Listening Practices: Start listening at low volume and gradually increase it to a comfortable level. If you cannot hear people speaking near you, the volume is too high.  
Awareness of Surroundings: Be mindful of your environment while using the headset. Do not use the headset in situations where it might endanger your safety by hindering your ability to hear warning sounds.

**SAR information**

To maintain compliance with RF (Radio Frequency) exposure requirements, it is necessary to use accessories that ensure a minimum separation distance of 0.5 cm between the users body and the back of the handset. The SAR (Specific Absorption Rate) limit in Europe is 2.0 W/kg for the head and body, and 4.0 W/kg for the limbs.

This device was tested and the recorded maximum SAR value was 1.716 W/kg for the body, 3.857W/kg for the limbs.

**Charger**

The designated charger model for this device is MKA-0502000VEUC, with an output voltage/current specification of 5Vdc/2A. The plug serves as the disconnecting device for the adapter.

It is strongly advised against using third-party chargers with this device. If, under exceptional circumstances, a third-party charger must be used, ensure that its output voltage/current matches the specification of 5Vdc/2A, and that the adapter is of a CE-approved type.

However, please be aware that the use of non-original chargers is not recommended and may compromise the safety, performance, and warranty of your device.

This product is compliant for use across EU member states.

**Integrated battery pack**

Fully charge the appliance prior to initial use.

**Fire hazard! Risk of explosion!**

- Never use appliances if the integrated battery packs or batteries are damaged, defective or deformed. Never open, damage or drop the appliance.
- Never charge the appliance in the vicinity of acids and inflammable materials.
- Incorrect charging or charging outside the permissible range can destroy the integrated battery pack or battery and increase the risk of fire.
- Protect appliances against heat and fire. Never place them on radiators or expose them to strong sunlight for extended periods.
- Allow them to cool down after prolonged use.
- Recommended charging temperature: -20 °C – 40 °C

Damage or incorrect use can cause harmful vapours and liquids to leak from the battery pack or battery. Vapours leaking from a battery pack or battery can irritate the respiratory tract. Immediately provide a supply of fresh air and seek medical advice if symptoms persist!

If liquid leaks from a battery pack or battery, make sure that it does not come into contact with the skin or eyes! If contact occurs, rinse the affected area with water and seek medical advice!

Operating temperature: -20 °C – 55 °C. Never use appliances with integrated battery packs or batteries at temperatures outside the permissible range.

**Disposal**

Electrical power tools, accessories and packaging should be sorted and submitted to an environmentally-sound recycling facility.

**EU countries only:**

Do not dispose of waste batteries, waste electrical and electronic equipment as unsorted municipal waste. Waste batteries and waste electrical and electronic equipment must be collected separately. Waste batteries, waste accumulators and light sources have to be removed from equipment. Check with your local authority or retailer for recycling advice

and collection point. According to local regulations retailers may have an obligation to take back waste batteries and Waste electrical and electronic equipment free of charge. Your contribution to re-use and recycling of waste batteries and waste electrical and electronic equipment helps to reduce the demand of raw materials. Waste batteries, in particular containing lithium and waste Electrical and electronic equipment contain valuable, recyclable materials, which can adversely impact the environment and the human health, if not disposed of in an environmentally compatible manner. Delete personal data from waste equipment, if any.

**EU countries only:**

**Dispose of battery packs and batteries in an environmentally friendly manner in accordance with the EU directive on batteries and battery packs.**

Do not dispose of battery packs and batteries as unsorted household waste. Consumers are required by law to hand used battery packs and batteries in to a battery collection point or return them free of charge to the dealer or point of sale.

If the rechargeable battery or the battery is permanently integrated and cannot be easily removed, you have the option of returning the entire device free of charge to your dealer or point of sale. It will then be properly dismantled and recycled in an environmentally friendly manner.

If battery packs and batteries are not professionally recycled but are disposed of in an uncontrolled manner, hazardous substances may reach the ground water and thus enter the food chain and also poison flora and fauna.

By returning used and defective battery packs and batteries, you are rendering an important contribution to material recycling and the protection of our environment. Dispose of battery packs and batteries in discharged state.

**EU Regulatory Conformance**

Hereby, Cyrus Technology GmbH declares that this device is in compliance with the essential requirements and other relevant provisions of Directive 2014/53/EU .

For the declaration of conformity, visit the Web site <https://www.wuerth-documents.com/> <https://www.wuerth-documents.com/>

**Symbols Controller**

	Read operator's manual.
	Do not look into the light source
	Direct Current
	Indoor use only.
<b>IP68</b>	Complete protection against accidental contact. Dust cannot penetrate, jet water protected. Protection against permanent submersion.
	European Conformity Mark
	Electrical waste (WEEE Directive)

**Power supply unit**

	Protection class II
	Indoor use only.
	Certificate number: ID 0217009701
	Energy efficiency class 6
	European Conformity Mark